



Värmdö kyrka

Rapport 2015:02

Antikvarisk medverkan vid installation av brandlarm i Värmdö kyrka.

Värmdö socken,
Värmdö kommun,
Uppland.

Karin Myhrberg & Hedvig Bellberg
Bebyggelseantikvarier

VÄRMDÖ KYRKA

Antikvarisk medverkan vid installation av brandlarm i
Värmdö kyrka, Värmdö socken och kommun, Uppland.

Karin Myhrberg & Hedvig Bellberg
Bebyggelseantikvarier

INNEHÅLL

Administrativa uppgifter	6
Sammanfattning av utförda åtgärder	7
Byggnadshistorik med relevans för ärendet	7
Utförda åtgärder	7
Avvikelser från arbetshandlingar	9
Kulturhistorisk bedömning av utförda åtgärder	18
Övriga handlingar med relevans för ärendet	18
Bilagor	18

Administrativa uppgifter

Objekt:	Värmdö kyrka
Socken:	Värmdö socken
Kommun:	Värmdö kommun
Landskap:	Uppland
Stift:	Stockholms stift
Arbetshandlingar:	Arbetshandlingar från Brandskyddsbesiktning T Godby AB, offert från Seal Scandinavia AB, ritningar från Seal Scandinavia AB (bilagda)
Länsstyrelsens beslut:	4331-34433-2014
Byggherre/beställare:	Värmdö församling
Entreprenör:	Seal Scandinavia AB
Antikvarisk medverkan:	Stockholms läns museum genom Karin Myhrberg och Hedvig Bellberg
Byggnadstid:	December 2014 – Februari 2015
Antikvarisk slutbesiktning:	2015-02-11. Närvarande vid besiktningen var Ola Andersson Seal Scandinavia AB, Tomas Godby Brandskyddsbesiktning T Godby AB, Arne Celius kyrkvaktmästare och anläggningskötare Värmdö Församling, Olivier Guillard kansli- och fastighetschef Värmdö Församling, Johan Aspfors 1:e antikvarie Länsstyrelsen, Hedvig Bellberg bebyggelseantikvarie Stockholms läns museum.

Sammanfattning

Brandlarmsanordningen i Värmdö kyrka har bytts ut, vilket har inneburit att äldre rökdetektorer, larmcentral och larmknappar har bytts ut mot nya samt att ett antal nya detektorer har tillkommit. Åtgärderna har syftat till att förbättra brandlarmet, som tidigare var omodernt och inte ändamålsenligt.

Byggnadshistorik med relevans för ärendet

Värmdö kyrka är den äldsta och enda medeltida kyrkan i Stockholms skärgård. Kyrkan är troligen uppförd under 1300-talet. Sakristia, vapenhus och gravkapell uppfördes under 1400-talet och gav kyrkan dess korsform. Kyrkans gråstensmurar är synliga med vitputsade breda fogar. Kyrkans igenmurade korfönster och runda blinding i öst är vitputsade liksom benhuset i sydväst. De höga branta takfallen täcks av spån. Ingångar finns i vapenhuset samt i västra gaveln.

Från medeltiden fram till 1800-talets slut var Värmdö kyrka hela Värmdö sockens och skeppslags kyrka, omfattande 16 fjärdingar och var samlingsplats för hela skärgården. I äldre tid gick viken ända upp till kyrkan som därför även lätt nåddes sjövägen.

Kyrkorummet har en medeltida karaktär med vitkalkade väggar med sju kalkmålade medeltida konsekrationsskors. Långhusets stjärnvalv slogs under 1460-talet. På 1960-talet skedde en restaurering som har lämnat tydliga spår i kyrkorummet. Kyrkans alla golv lades om med kvadratisk tegel, med undantag för sakristians och korets golv som lades om med kalkstensplattor. Bänkinredningen av furu är från 1960-talet, liksom orgelläktaren. På 1960-talet byggdes också källaren och en ingång till den togs upp i sakristian med en spiraltrappa ner till källaren.

Utförda åtgärder

Beskrivning

Den tidigare brandlarmsanläggningen i kyrkan var omodern och fungerade inte ändamålsenligt. De gamla detektorerna har bytts ut mot nya, och fler detektorer har tillkommit. Larmknappar, larmcentral och sirener har ersatts med nya, med i stort sett samma placeringar som tidigare. Befintliga kabelvägar samt ellister har använts, medan kablarna har bytts ut mot nya.

Systemet är indelat i sektioner, vilket medför att detektorerna kan stängas av individuellt. Detektorerna är s.k. flerkriteriedetektorer för att få en större säkerhet gällande händelseskedet samt för att undvika onödiga larm. Allt har programmerats för den aktuella kyrkomiljön. De nya detektorerna kan hissas ner och nås från marknivå.

Den nya centralutrustningen har placerats på samma ställe som den gamla satt, i källaren, medan larmsändaren har placerats högst upp i en antenn på vinden. Arbetet med att placera de nya installationerna har främst utförts från vinden.



Fig.1. Bild till vänster.

Befintliga hål för ljuskronornas upphängning har utnyttjats för att fästa detektorer i långhusets tak. Fotot är taget före arbetena genomfördes. LP_2015_00001, foto: K. Myhrberg.



Fig.2. Befintligt hål i takvalv för ljuskronans upphängning. Genom detta placeras en ny detektor. Fotot är taget före åtgärden genomfördes. LP_2015_00003, foto: K. Myhrberg.

Kyrkorum

I kyrksalen fanns det sedan tidigare en detektor under orgelläktaren och en över orgeln. Dessa har bytts ut mot nya detektorer.

I långhuset har tre helt nya detektorer placerats ut uppe i valven över mittgången. För detta har befintliga hål i taket för ljuskronornas upphängning använts. Detektorerna fästes med en lina i kablarna. På samma sätt har en detektor per rum satts upp i sakristian, vapenhuset, det Flemingska koret i söder och Baggekoret i norr.

Intill den västra ingången, inne och ute, och i sakristian har de tidigare larmknapparna och sirenerna bytts ut mot nya.



Fig.3. Bild till vänster.

Den nya detektorn på bilden är dragen genom samma befintliga hål i valvet i långhuset, som fästet och elen till ljuskronan går. Fotot är taget efter åtgärden genomfördes. LP_2015_00010, foto: H. Bellberg.



Fig.4. På bilden syns en ny, dock nästan osynlig detektor i ett valv mot söder. Fotot är taget efter den genomförda åtgärden. LP_2015_00011 foto: H. Bellberg.



Fig.5. Övre bild. Detektorerna fästes med en lina i kabeln, vilket medförde att ingen ny överkan i takvalven behövde ske. LP_2015_00012, foto: K. Myhrberg.

Fig.6. Bild till vänster. Larmknapp och siren intill västra ingången före arbetena genomfördes. LP_2015_00002, foto: K. Myhrberg.

Fig.7. Bild till höger. Ovanför trappan till källaren, i sakristian, sitter nya larmknappar och sirener. Fotot är taget efter att arbetet genomfördes. LP_2015_00013, foto: H. Bellberg.



Fig.8.
På bilden syns en av de tidigare, något större detektorerna på vinden, före åtgärderna genomfördes. LP_2015_00014, foto: K. Myhrberg.



Fig.9.
Bland det ordnade virrvarret av takbjälkar på vinden syns högt upp t.h. i bild en ny detektor som sattes på plats av erfarna kyrkvindsklättrare. LP_2015_00015, foto: H. Bellberg.

Vind

Detektorerna på vinden har bytts ut mot nya. De har placerats högre upp än de gamla, vilket ur brandskyddssynpunkt ger ett säkrare utslag och kan ge en bättre avläsbarhet.

På vinden har en ventilationsfläkt placerats i en låda. En ny låda har tillverkats, i vilken även en ny detektor och en pulverballong har satts upp för att direkt kunna varna om, och släcka en eventuell brand i fläkten.



Fig.10. Bild till vänster.
Ljuskronornas upphängning på vinden.
Befintliga hål genom takvalven har utnyttjats
för montering av detektorer i långhuset.
Fotot är taget före åtgärderna genomfördes.
LP_2015_00016, foto: K. Myhrberg.



Fig.11. Efter installationerna hänger visserligen en del nya sladdhärvor över valvkapporna på vinden, men dragningarna har gjorts i befintliga hål genom valven. Se exempelvis t.v. i bild. LP_2015_00017, foto: H. Bellberg.

Fig.12. Den nya lådan för fläkten på vinden har en innovativ lösning där övre delen kan lyftas upp av kedjor och åka på en skena för att frilägga underredet. LP_2015_00018, foto: H. Bellberg.

Fig.13. Lådan öppen och skjuten mot öster. Fotot är taget när åtgärderna har genomförts. LP_2015_00019, foto: H. Bellberg.



Fig.14. En detektor har även satts upp i benkammaren. Fotot är taget efter arbetena genomfördes. LP_2015_00021, foto: H. Bellberg.

Benkammare

I benkammaren fanns det tidigare ingen detektor. Kabeln till den nya detektorn har dragits från vinden, intill takfoten, bakom befintligt stuprör och in i benhuset genom taket för att undvika håltagning i murarna. En ny detektor har placerats i benkammarens tak.



Fig.15. Den nya kabeldragningen till benkamardetektorn är smäckert placerad bakom stupröret ovanför benkammarens tak. LP_2015_00022, foto: H. Bellberg.



Fig.15 och 16.

På bilden t.v. syns den nya brandlarmcentralen i källaren, placerad under sakristian i norr. Här finns även en källar-dörr så att man kan nå centralen snabbt. LP_2015_00023. På bilden t.h. har en ny detektor placerats i taket i källaren. LP_2015_00024. Foto: H. Bellberg.

Källare

Den tidigare larmcentralen i källaren har bytts ut mot den nya. En tidigare detektor har ersatts med en ny och en ny detektor har placerats vid källarens ingång.

Avvikelser från arbetshandlingar

Inga avvikelser från arbetshandlingarna har ur antikvarisk synpunkt noterats.

Kulturhistorisk bedömning av utförda åtgärder

Arbetet har utförts i enlighet med gällande arbetshandlingar och länsstyrelsens tillstånd. Åtgärderna har utförts med god hänsyn till kyrkans ovärderliga kulturhistoriska värden och den nya apparaturen smälter väl in mot den känsliga bakgrunden. Installationerna har utförts varsamt, och mycket liten fysisk åverkan har gjorts på kyrkan.

Placeringen av centralutrustningen var fortsatt god, i den mindre känsliga 1960-tals källar-tillbyggnaden i kyrkan, lätt åtkomlig utifrån genom en sidodörr till källaren.

Efter den antikvariska besiktningen genomgicks tester av anläggningens samtliga funktioner av Tomas Godby, som också författade en rapport över godkänd brandlarmsanläggning.

Övriga handlingar med relevans för ärendet

Värmdö kyrka (2008) Stockholms stift.

Bilagor

DWG-ritningar Seal Scandinavia AB. Alla lager på ritningarna är tända. Ritningarna visar Värmdö kyrka i källarplan, markplan, läktarplan och vindsplan. Ritningarna består av orienteringsritningar och installationsritningar. Ritningarna är inte helt skalenslagna.

FÖRKLARINGAR

- ✖ Värmedetektor
- ✖ Värmedetektor, döld
- ✖ Kapslad värmedetektor
- ✖ Kapslad värmedetektor, döld
- 🔍 Rökdetektor, optisk
- 🔍 Rökdetektor, döld
- 🔍 Larmtryckknapp
- 🔍 Adressenhet
- 🔍 Indikeringslampa
- 🔍 Indikeringsstabilis
- 🔍 Stängningstryckknapp
- 🔍 Hällarmagnet
- 🔍 Larmdörr
- 🔍 Magnetskontakt
- 🔍 Blixtpuls
- 🔍 Siren
- 🔍 Andkrets (motstånd)
- 🔍 Brandlarmcentral
- 🔍 Brandförvarstabi
- Dosa för hissansordning

Där ej annat anges:
 -61- ELDRB 2x10 röd VP 16
 -66- ELDRB 2x10 VP 16
 Ⓜ 4x1 Kabel hissansordning

FÖRESKRIFTER

HÄNVISNINGAR

REF	AVVIKELSE	OM	DRÖM

RELATIONSHANDLING

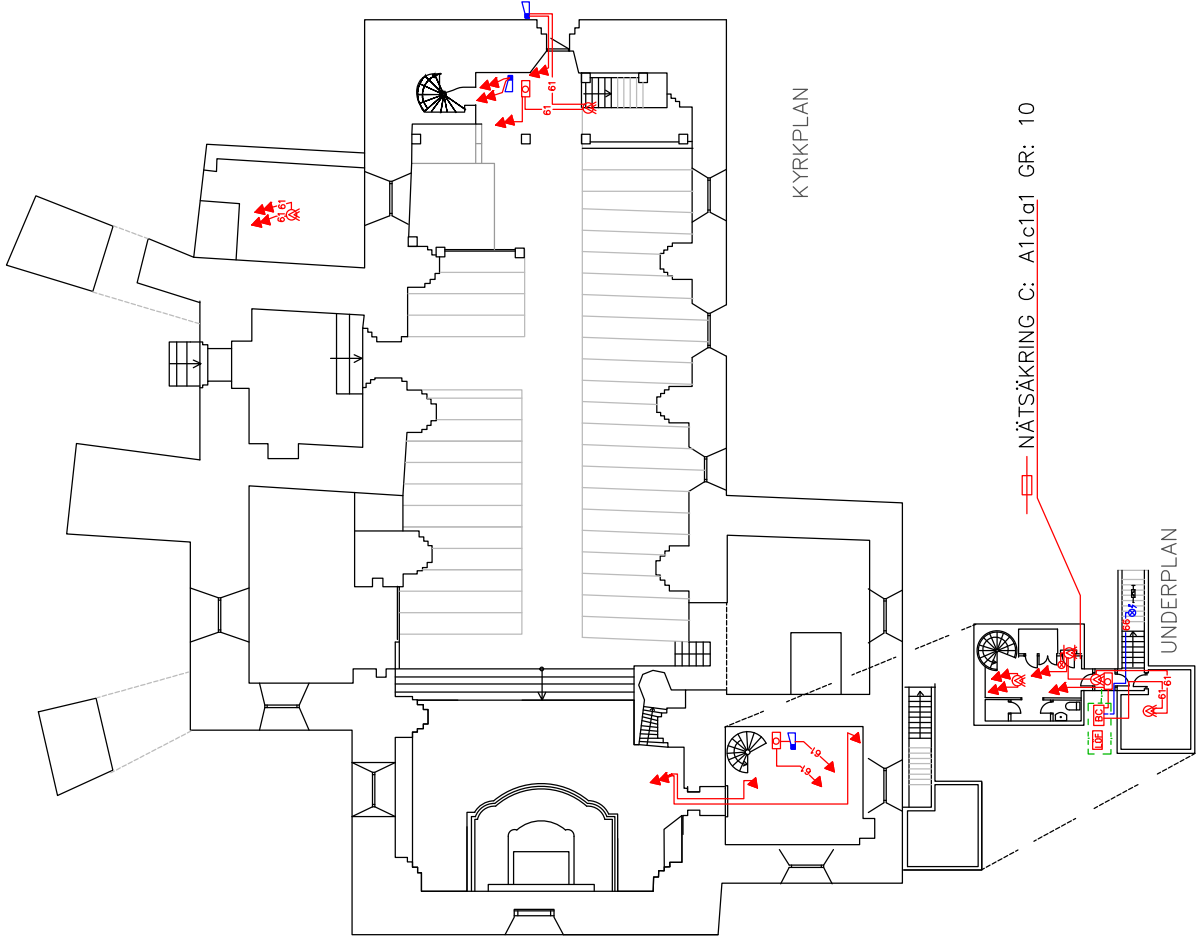


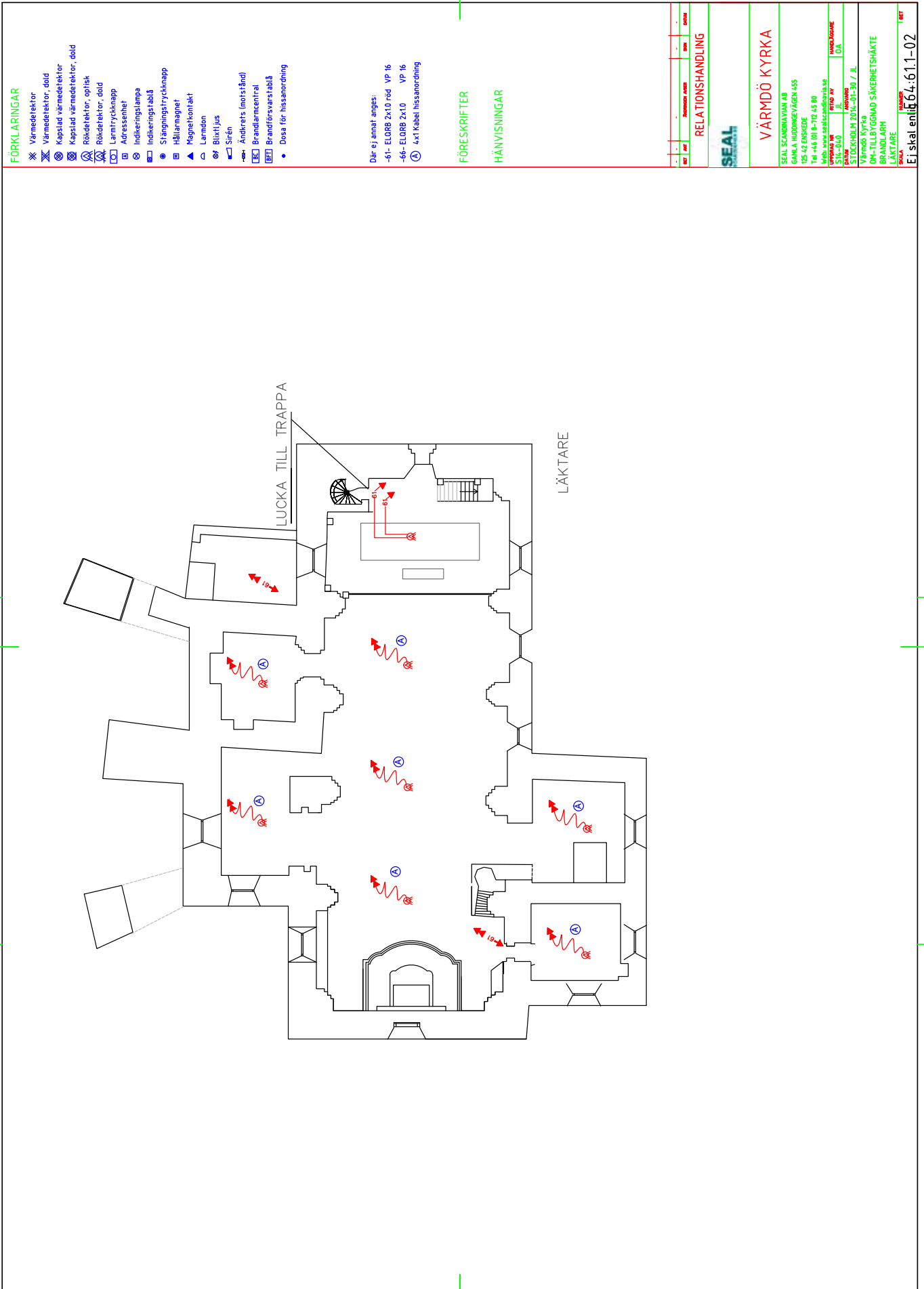
VÄRMDÖ KYRKA

SEAL SCANDINAVIAN AB
 GARLA RIDDINGEVÄGEN 155
 125 42 ENSGRDE
 Tel: +46 00 8-712 45 00

PROJEKTANSVARIG
 STIL-04.0 J.L.
 PROJEKTANT
 STIL-04.0 J.L.
 KVALIFIKATION
 O4

PROJEKT
 VÄRMDÖ KYRKA
 04- TILLBYGGNAD SÄKERHETSHÄKTE
 BRANDLARM
 KYRKLÄN, UNDERPLAN
 SKALA
 1:500
 ETSKAL ent 64:61.1-01





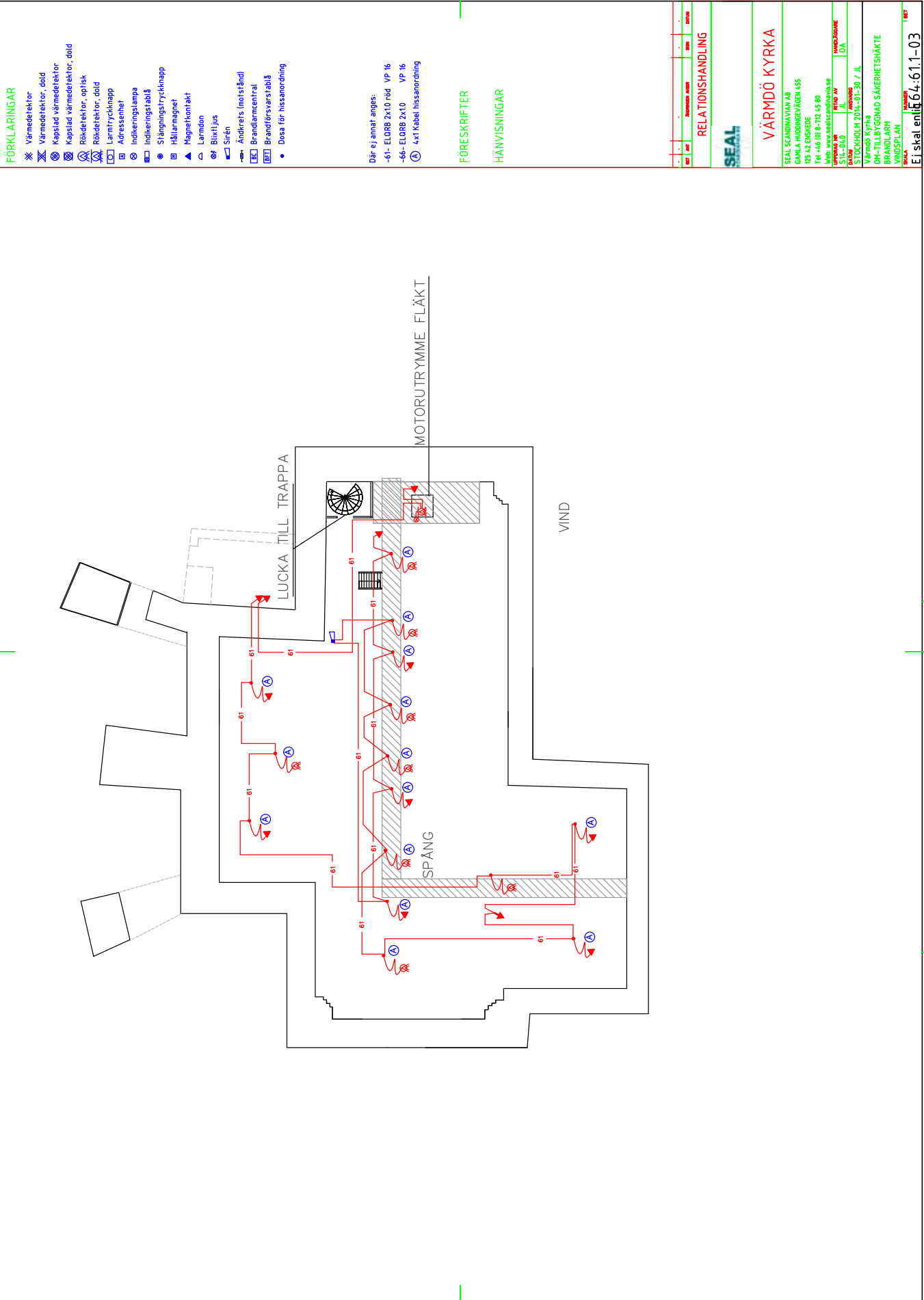
RELATIONSHANDLING	REVISION	ÄNDRA	REVISOR	DATE
SEAL				

VÄRMDÖ KYRKA

SEAL SCANDINAVIAN AB
 GÅRILA HJÖDRETVÄGEN 455
 125 47 ENSGEDE
 TEL: +46 (0) 8-712 45 00
 FAX: +46 (0) 8-712 45 05
 HJÖDRETVÄGEN 455
 VÄRMDÖ AB
 STÅL- & JÄ
 STÅL- & JÄ
 STÖCKHOLM 2016-01-30 / JL

Värmdö kyrka
 OM-TILLBYGGNAD SÄKERHETSHÄKTE
 BRANDLARM
 LÅKTARE

Proj. 164
 164-4-61.1-02



FÖRKLÄRINGAR

- ⊗ Värmedetektor
- ⊗ Värmedetektor, död
- ⊗ Kapslad värmedetektor
- ⊗ Rödretektor, optisk
- ⊗ Rödretektor, död
- ⊗ Larmtryckknapp
- ⊗ Adressenhet
- ⊗ Indikeringslampa
- ⊗ Indikeringsstablå
- ⊗ Stängningstryckknapp
- ⊗ Hållarmagnet
- ⊗ Magnetkontakt
- ⊗ Larmton
- ⊗ Blxtljus
- ⊗ Siren
- ⊗ Andkrets (motstånd)
- ⊗ Brandlarmcentral
- ⊗ Brandförvarstablå
- Dosa för hissanordning

Där ej annat anges:
 -61- ELORÖ 2x10 röd VP 16
 -66- ELORÖ 2x10 VP 16
 ⓐ 4x1 Kabel hissanordning

FÖRESKRIFTER
HÄNVISNINGAR

REF	AVT	REVISION	ÄNDRA	DATUM

RELATIONSHANDLING

SEAL

VÄRMDÖ KYRKA

SEAL SÄKERHETSTEKNIK AB
 GAMLA HINDINGEVÄGEN 455
 125 72 ENSKEDA
 Tel: +46 (0) 8-712 45 80
 Web: www.seal.se/centralbyrå.se

Uppdrag nr: 1010
 Datum: 2014-01-30 / JL
 Skapad av: [Blank]
 Godkänd av: [Blank]

Värmdö Kyrka
 ÖV-TILLBYGGNAD SÄKERHETSHÄKTE
 BRANDLARM
 BRANDPLAN

Ei skäl enligt 6:4:61.1-03



VÄRMDÖVÄGEN

ORIENTERINGSRITNING

VÄRMDÖ KYRKA

UNGEFÄRLIG
SKALA 1:200

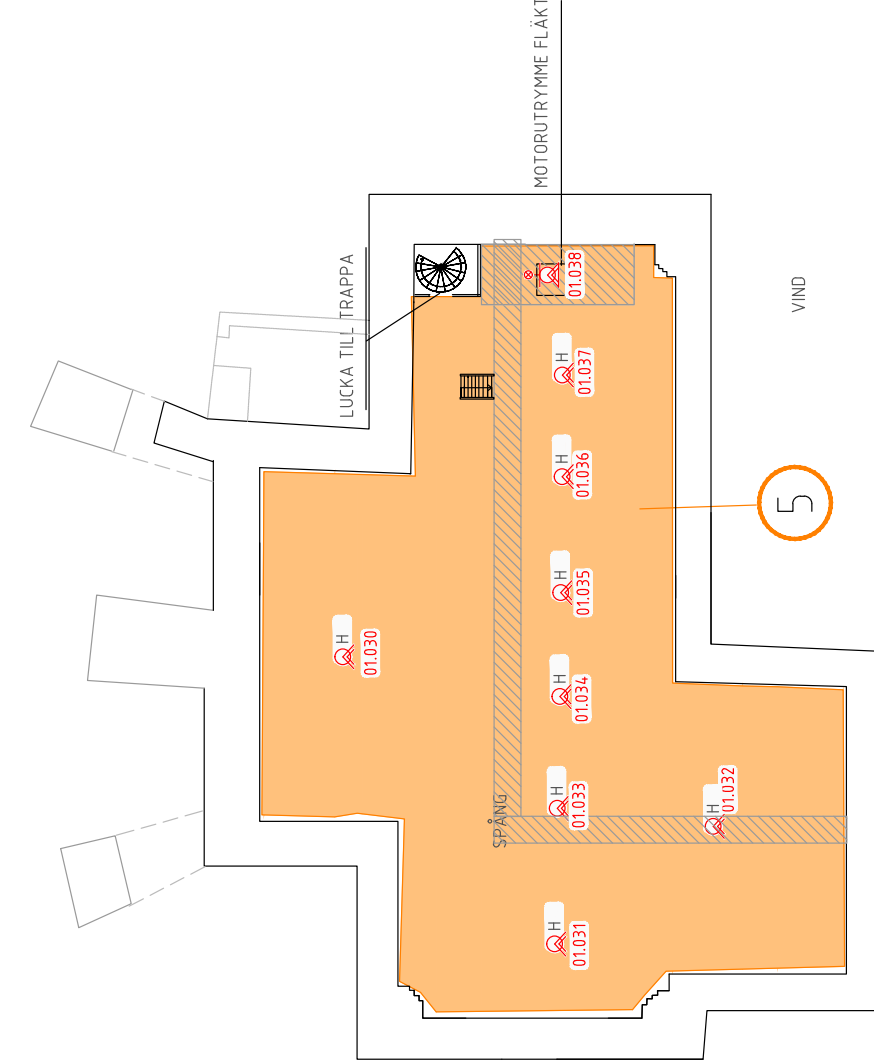


TEL NR: 08-712 45 80

Reviderad: 2015-02-10 / JL

Datum: 2015-01-07 / JL

Filnamn: S14-040-BL01.dwg



	VINDSPÄN
	LÄKTARE
	MARKPLAN
	KALLARPLAN

VIND
BLAD 1

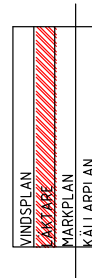
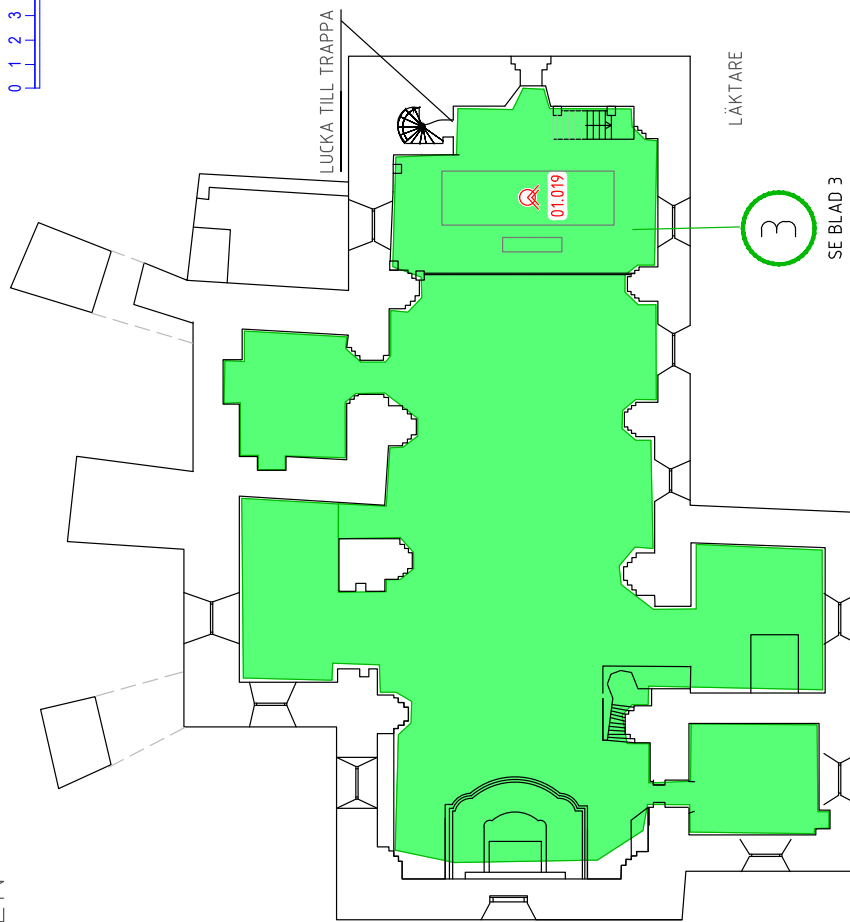


VÄRMDÖVÄGEN

ORIENTERINGSRITNING

VÄRMDÖ KYRKA

UNGEFÄRLIG
SKALA 1:200



LÄKTARE
BLAD 2

TEL NR: 08-712 45 80

Reviderad: 2015-02-10 /JL

Datum: 2015-01-07 /JL

Filnamn: S14-04-0-BL02.dwg



VÄRMDÖVÄGEN

ORIENTERINGSRITNING

VÄRMDÖ KYRKA

UNGEFÄRLIG
SKALA 1:200

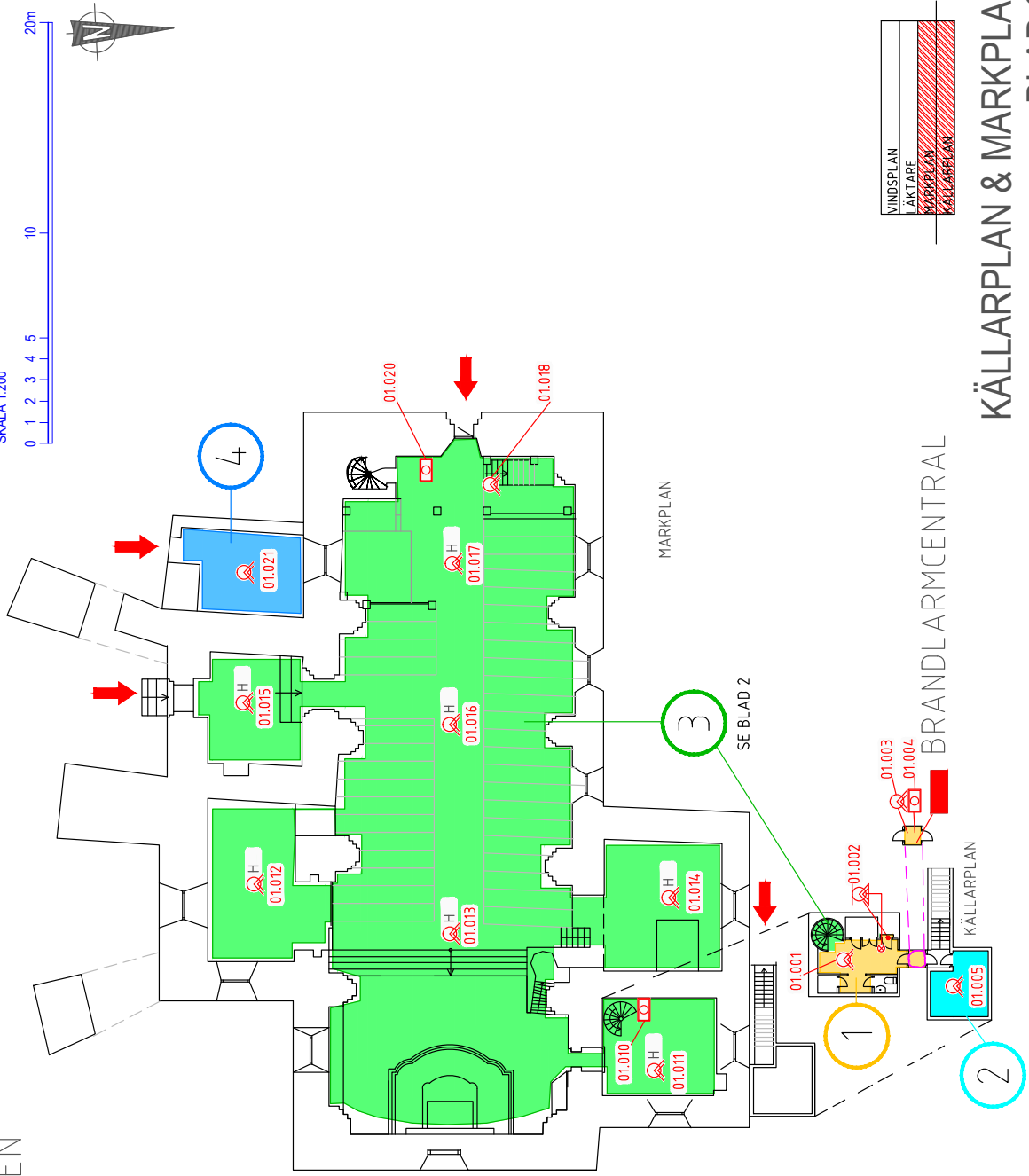


TEL NR: 08-712 45 80

Reviderad: 2015-02-10 / JL

Datum: 2015-01-07 / JL

Filmnr: S14-06-0-BL03.dwg



KÄLLARPLAN & MARKPLAN
BLAD 3

